

Ansökan om inkorsningsprojekt för Svensk Vit Älghund

Till

Svenska Kennelklubben, SKK

Avsändare

Svenska Älghundsklubben, SÄK – Specialklubben för älghundar

Svenska Vita Älghundsklubben, SVÄ – Rasklubb för Svensk Vit Älghund

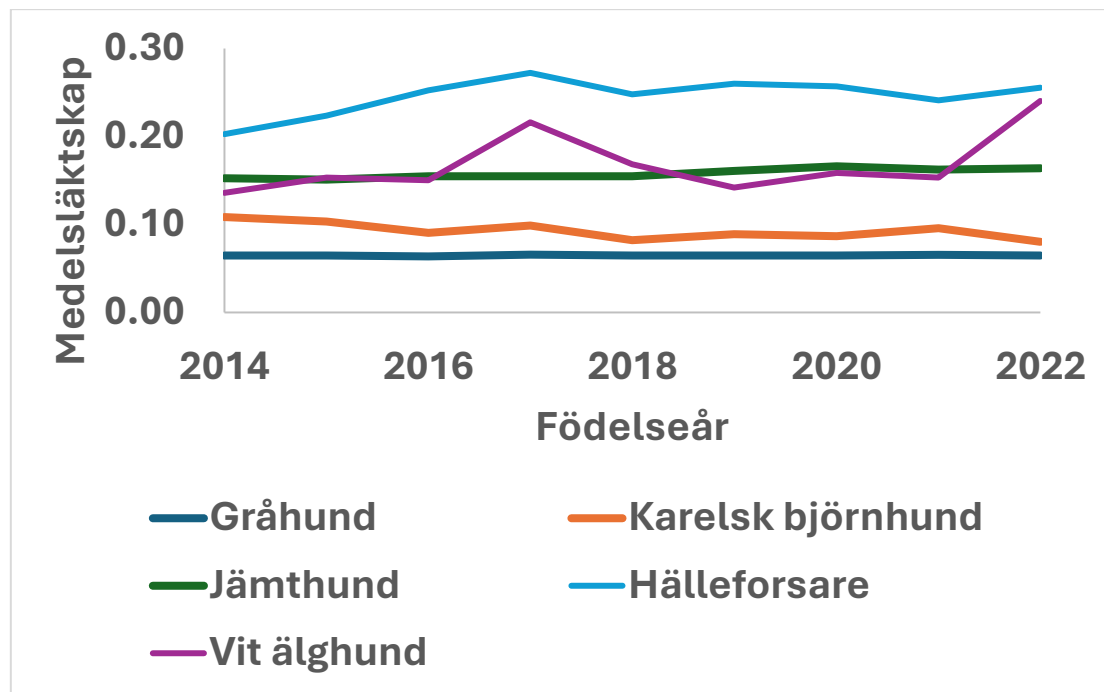


Nuläget i rasen, genetisk variation och hälsostatus

Svensk Vit Älghund är en utpräglad jakthund med huvudintresset riktat mot vilt som låter sig ställas; älg, björn, lo, grävling och vildsvin. Den Vita älghunden har ett lugnt och stabilt temperament. Den ska ge ett lugnt men vaket uttryck samt ha god resning.

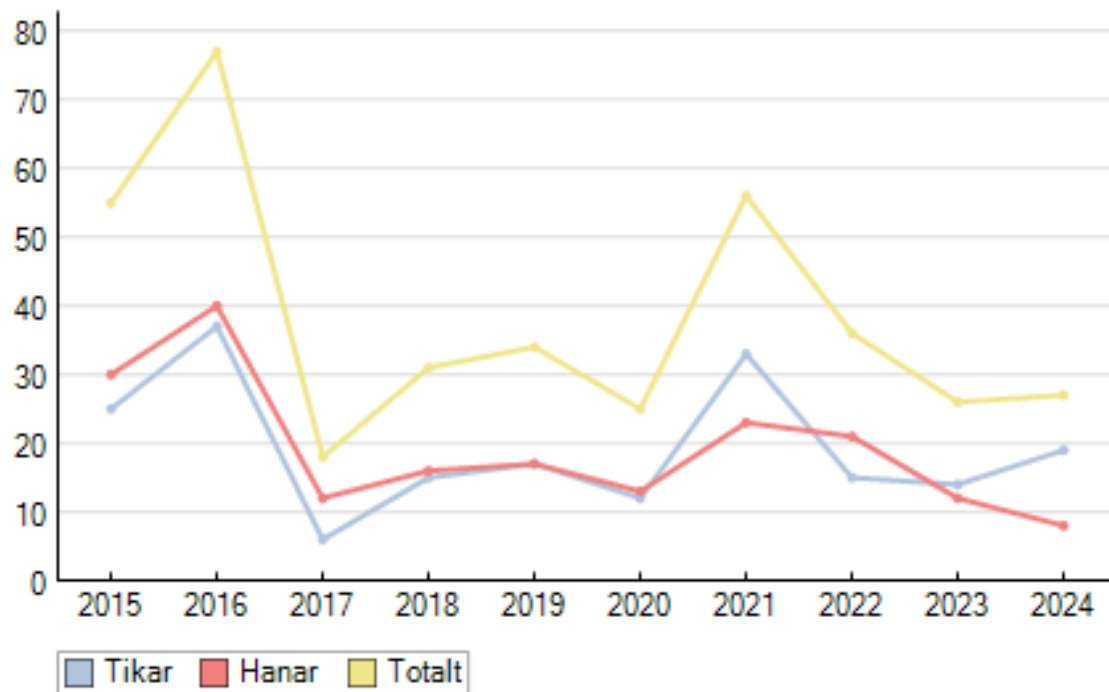
Rasen är till numerären liten och den effektiva avelsbasen är så låg att rasen sannolikt inte kommer att överleva över tid. I dataprogrammet Lathunden, Genetica har beräkningar gjorts på Effektiv Avelsbas Ne vilken är sjunkande. Under perioden 2015–2019 beräknades Ne till 34, detta är siffror på utnyttjad avelsbas. Den tillgängliga avelsbasen är 55.

SKK har med hjälp av Erling Strandberg beräknat släktskapsindex för älghundraserna där man kan se att Vit Älghund har ett högt släktskap som dessutom ökar. Släktskapsindex innebär beräkning av varje individs medelsläktskap med resten av rasen. Detta underlättar att hitta hundar som är relativt lite släkt med övriga hundar i rasen.



Medelsläktskap beräknat av Erling Strandberg på uppdrag av SKK, 2023.

SKK erkände rasen som Svensk Vit Älghund 1993 och rasen är även erkänd av Nordisk kennelunion, NKU men inte av den internationella, FCI. Rasen hade öppen stambok t.o.m.2010. Svensk Vit Älghund är en av de svenska nationalraserna.



Antal registrerade hundar per år. Källa: SKK Avelsdata

Tecken på inavelsdepression har visats i rasen i form av olika fertilitetsproblem. Tikar låtar sig inte paras eller går tomma, får dödfödda valpar. Hanhundar med dåligt libido och nedsatt fertilitet. Inavelsdepression innebär en samlad negativ inverkan på fruktsamhet, livskraft, tillväxt och immunförsvar.

Låg genetisk variation ger ökad risk för att recessiva defekter kommer till uttryck pga. dubbling av defektanlag, t.ex. PRA. Sjukdomar som förekommer inom rasen är epilepsi, allergier, andra hudproblem och ögonsjukdomar. Avsaknad av tandanlag förekommer också.

Vit Älghund ingår i ett pågående forskningsprojektet vid SLU i Uppsala gällande ögonbottensjukdomar hos älghundar. Vid ögonlysning har flera ögonförändringar hittats t.ex. olika typer av retinopatier bl.a. misstänkt PRA och fall av katarakt.

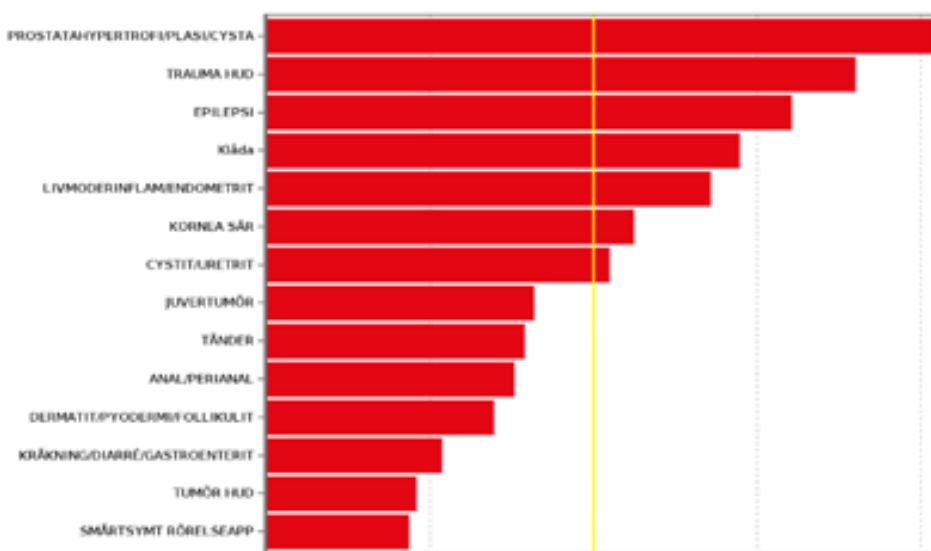
En enkät skickades ut 2022 till ägare av rasen där 253 st. svar inkom. Flera av dessa angav att deras hund blivit utredd för hudproblem av veterinär pga. klåda, röd hud, eksem, sårskorpor runt nos och mun, håravfall mm.

Från Agria Breed Profiles Veterinärvård 2016-2021 kan utläsas följande; när man jämför sjukdomsfrekvensen hos Vit Älghund med alla införsäkrade hundar i materialet så anges en relativ risk för att få en diagnos. Relativ risk 1 innebär att man har samma sjukdomsfrekvens som alla införsäkrade hundar. Relativ risk 2 innebär att man har dubbelt så stor risk, att få en sjukdomsdiagnos, som alla hundar. Ett värde som ligger under 1 innebär att man har en lägre risk jämfört med alla hundar att få en diagnos.

De diagnoser där relativ risk är större än för alla hundar är:

Prostatahypertrofi/plasi/cysta, Rel risk 2,1	Reproduktion
Trauma hud, Rel risk 1,8	Arbetsrelaterat
Epilepsi, Rel risk 1,6	Krampanfall
Klåda, Rel risk 1,4	Allergier
Livmoderinflammation/endometrit, Rel risk 1,3	Reproduktion
Korneasår, Rel risk 1,2	Sår på ögats hornhinna
Cystit/uretrit, Rel risk 1,1	Inflammation urinvägar

Diagram 6: Relativ Risk Morbiditet för Specifika Orsaker (Nivå 1)
– Svensk Vit Älghund jämförd med Alla Raser 2016-2021



Diagrammet visar att klåda (allergi) är ett problem. Källa: Agria Breed Profile

I Sverige används rasen främst som löshund men den Vita Älghunden fungerar även som ledhund.

De jaktliga egenskaperna tycks försämrats, åtminstone så startas allt färre hundar på olika typer av jaktprov. Svaren från enkäten är svårtolkade eftersom det inte går att avgöra om det beror på hund eller förare.

Målsättning

Klubbarna bedömer att rasen är i behov av ett långsiktigt inkorsningsprojekt med syfte att över tid förbättra rasens överlevnad, välmående, arbetsförmåga, mentala hälsa och reproduktion. Detta genom att

- Öka den genetiska variationen.
- Förbättra fertiliteten.
- Minska förekomsten av allergier.
- Kartlägga och begränsa ögonförändringar.
- Förbättra rasens immunologiska status.
- Förbättra den jaktliga förmågan, t.ex. sök.
- Bevara hundarnas följsamhet och samarbete i jaktsituationer.
- Bevara rasens goda mentalitet och temperament.

Inkorsningsprojekt

Att rasen måste tillföras genetiskt material är helt klart.

Ett inkorsningsprojekt, där man genomför individanpassade parningar, är önskvärt.

En plan för projektet har utarbetats av ras och specialklubb. Upprepade korsningsparningar kommer att behövas. Avkommorna registreras i X-registret, därmed kan avkomman delta i utställnings- prov- och tävlingsverksamhet. Hälsoreultat och mentalbeskrivningar, MH och BPH registreras i SKKs databas.

Utvalda raser

Efter genomgång och utvärdering har SVÄ kommit fram till följande raser som lämpliga för inkorsning:

- Laika
- Karelsk björnhund
- Hälleforshund
- Jämthund
- Gråhund
- Norrbottensspets

Det som ligger till grund för detta beslut är att dessa raser faller inom typen spetshund som är ställande jakthundar, vilket är den Vita Älghundens primära jaktsätt. Inom respektive ras finns det individer som kan vara av intresse för rasen.

(Det slutgiltiga dokumentet ändras efter val av raser)

Krav på avelsdjuren i projektet

Vit Älghund

- Uppnått grundkraven för avelsdjur som finns för Vit Älghund, detta innebär bl.a. HD/ED fri, vara ögonlyst inom ett år innan parning, vara utställd efter 15 månaders ålder, ha startat på jaktprov.
- Vara kliniskt friska och inte ha kända genetiska fel /sjukdomar, tex epilepsi och allergi. Hänsyn måste också tas till sjukdomsbilden i hela familjegruppen.
- Önskvärt att avelsdjuret haft minst en kull tidigare.
- De djur som ska användas i projektet bör inte vara närbesläktade.
- Med jaktprov avses
 - Jaktprov på älg, löshundsprov
 - Jaktprov på älg, ledhundsprov
 - Jaktprov för ställande vildsvinshundar
 - Jaktprov på frilevande björn
 - Godkänt anlagstest i vildsvinshägn
 - Godkänt test i björnhägn eller beskrivning av björnarbete under jaktprov

Donatorindivid

- Uppfylla avelskraven för den aktuella rasen.
- Äldre individ som tidigare gått i avel.
- Vara kliniskt friska och inte ha kända genetiska fel /sjukdomar, tex epilepsi och allergi. Hänsyn måste också tas till sjukdomsbilden i hela familjegruppen.
- Vara ögonlyst inom ett år före parning.
- Ha god mentalitet.
- Ha minst två 1:a pris på jaktprov på älg.

Tidsplan

Ett korsningsprojekt måste vara långsiktigt och planerat. Avkommor i F1, F2 och F3 generationerna skall uteslutande paras tillbaka på rasen Svensk Vit Älghund.

Projektet beräknas starta så snart klubben har erhållit ett godkännande av SKK. En första utvärdering av projektet är lämpligen SKK tillhanda efter 5 år. SÅK informeras kontinuerligt om utvecklingen.

Då endast, i genomsnitt, 3 kullar registreras per år, i Sverige kan enbart ett fåtal korsningsparningar göras initialt.

1:a året, en parning/inkorsning

2:a året, en parning/inkorsning

3:e året och framåt, noll till två parningar/inkorsningar

Det är väldigt viktigt att de hundar som föds i korsningsprojektet används vidare i avel annars tillförs inget genetiskt material till rasen.

Då Norge, men även Finland, har betydande populationer av Vit Älghund så är det av största vikt att så snart som möjligt få med grannlänternas hundar i projektet. I Norge föds lika många kullar eller flera årligen jämfört med i Sverige. De startas också på jaktprov till samma eller högre grad än här. Om man kan få med Norge och Finland under projektets vingar så skulle man kunna öka takten på antalet korsningsparningar.

Uppföljning och Utvärdering

F1, F2 och F3 generationerna ska inför avel uppfylla de generella krav på avelsdjur som finns för Svensk Vit Älghund.

Det vill säga HD/ED-fri, ögonlyst inom ett år innan parning, utställd efter 15 månaders ålder samt ha startat på jaktprov. Kriterier som innan.

F4 generationen registreras in i den ordinarie stamboken.

Till grund för utvärderingar används data från SKKs avelsdata, Hitta Älghund och information från klubben. Fokus kommer att ligga på att kontinuerligt samla in resultat från HD/ED röntgen, ögonlysning och jaktprov på individer i X-

generationerna. De exteriöra raskvalitéerna och mentaliteten utvärderas löpande i samband med t.ex. utställningar och exteriörbedömningar.

Det är mycket viktigt att uppfödarna och de som tar sig an en korsningsvalp är väl medvetna om vad som krävs av dem. Det är inte möjligt att kastrera en hund ur F generationerna. Det är väldigt viktigt att hundarna utvecklas och meriteras för att kunna återkorsas in i rasen.

Förankring i rasklubben

Uppfödare, hanhundsägare och medlemmar har blivit informerade om klubbens arbete med detta planerade inkorsningsprojekt. Det har skickats ut ett par enkäter där hundägare har kunnat ge sina svar, det har skrivits om projektet på sociala medier och på klubbträffar som ägt rum har projektet diskuterats. Information finns även i klubbladet och på hemsidan. En informationsträff för alla intresserade ägare anordnades av SVÄ tillsammans med SÄK i slutet av 2024. Information ska ske fortlöpande under projekttiden.

Samtliga klubbar för de raser som har valts ut har blivit kontaktade och alla har svarat att de är positiva och vill vara behjälpliga i projektet med att finna passande individer.

Bilaga 1

Sammanställning donatorraser

Svenska Älghundsklubben och Svenska Vita Älghundsklubben, 202X-XX-XX

Kontaktinformation:

Svenska Älghundsklubbens Avelskommité

info@svenskavitaalghundsklubben.se

avelsradet@svenskavitaalghundsklubben.se

Ordförande: Sven-Erik Burman burman.se@gmail.com